

1. Erstes Beförderungsverfahren für Studienrätinnen und Studienräte, sowie für Lehrkräfte im Arbeitnehmerverhältnis („Erfüller/-innen“) zum 01. Mai 2023

Wir beglückwünschen die insgesamt 67 Lehrkräfte, die bei diesem Verfahren befördert werden konnten.

a) A14-Ausschreibungsverfahren

Für dieses Verfahren haben die beruflichen Schulen in unserem Bezirk **33 Stellen** (BW: 192) erhalten. Davon konnten aus Mangel an Bewerbungen leider nur 30 Stellen besetzt werden. Die drei unbesetzten Stellen wurden zusammen mit weiteren Stellenanteilen dem konventionellen Verfahren (siehe b) zugeführt. Die Beförderung ist verbunden mit der Wahrnehmung einer besonderen Aufgabe. **3 Stellen** wurden besetzt im Zusammenhang mit „außerschulischen“ Aufgaben.

b) Konventionelles Verfahren

Für dieses Verfahren gab es in unserem Bezirk **29 Stellen** (BW: 153). Tatsächlich konnten 34 Lehrkräfte befördert werden (siehe a). Der Beförderungsjahrgang 2011 ist erstmals geöffnet.

Beförderungsjahrgang	Notenvorgabe	StR / in im Verfahren	Elternzeit Beurlaubung Verzicht Krankheit, ...	StR / in erfüllen Notenvorgabe	Beförderung
1994 + früher	mind. 2,5	0			
1995 - 2006	mind. 2,0	28		4	4
2007 - 2010	mind. 1,5	96		31	18
2011	mind. 1,0	68		28	12
(2012, 2013 für Privatschullehrkräfte)		192		78	63

Bei den beiden Verfahren (a + b) war der BPR in der Beteiligung.

2. Arbeitnehmervertretung

Für befristet Beschäftigte, die zum Schuljahresanfang eingestellt werden, wird der Arbeitsvertrag angepasst. Zukünftig wird der Arbeitsvertragsbeginn für diese Lehrkräfte immer der Freitag vor Unterrichtsbeginn sein. Für das Schuljahr 2023-24 gilt der 08.09.2023.

3. Datenschutz an Schulen

Der Landesbeauftragte für Datenschutz und Informationsfreiheit (LfDI) bietet die Fortbildungsreihe „**Schule digital**“ an, um Schulen und am Schulleben Beteiligte über den Datenschutz zu informieren. Angesprochen neben Lehrkräften sind z.B. auch Schulleitung, Personalräte, PC-Administratoren sowie Schülerinnen und Schüler. In Kooperation mit dem ZSL werden Grundlagen Schulungen beispielsweise zu folgenden Fragestellungen angeboten:

- Welche technischen- und organisatorischen Datenschutzmaßnahmen müssen an Schulen getroffen werden?
- Wie muss mit privaten E-Mails umgegangen werden?
- Welche Aufbewahrungs- und Löschfristen gibt es?

Weitere speziellere Themenfelder folgen ...

Gesamtprogramm

<https://www.baden-wuerttemberg.datenschutz.de/bidib-schule-digital/>



„Datenschutz geht zur Schule“

<https://www.baden-wuerttemberg.datenschutz.de/datenschutz-leicht-erklart/>



LfDI-Mitarbeitende kommen auch direkt an die Schulen, z.B. in eine Gesamtlehrerkonferenz oder zu einem pädagogischen Tag.

Die Initiative „Datenschutz geht zur Schule“ ist ein ansprechendes Angebot für Schülerinnen und Schüler.

4. ÖPR-Ferienbereitschaft

Der Bezirkspersonalrat bittet die Örtlichen Personalräte sicherzustellen, dass während der unterrichtsfreien Zeit die Postzustellung an den ÖPR gewährleistet ist. Die Beteiligungsfristen gelten auch in den Ferien.

Die Beteiligung der Örtlichen Personalräte z.B. an Personalmaßnahmen soll auch in den Ferien möglich sein, damit Fristen eingehalten werden können. Deshalb klären Sie bitte im Gremium die personelle Erreichbarkeit und geben diese auch der Schulleitung bekannt. Sie sollten ebenfalls besprechen, wie in dieser Zeit mit evtl. erforderlichen Beschlüssen umgegangen werden soll.

Genauere Informationen dazu in Kommentaren zum LPVG:

„1. Grundsätzliche Erreichbarkeit

... **Ab** einer Größe von **fünf Mitgliedern** soll der PR sicherstellen, dass er an den regelmäßigen Arbeitstagen der für PR-Beteiligungen zuständigen Verwaltung der Dienststelle für die Einleitung förmlicher Beteiligungsverfahren erreichbar ist. Nach der Intention des Gesetzgebers soll die Neuregelung für eine kontinuierliche und verlässliche Zusammenarbeit im Hinblick auf die Handlungsfähigkeit der Dienststelle, insbesondere in förmlichen Mitbestimmungs- und Mitwirkungsangelegenheiten sorgen. Entsprechend dem Grundsatz der partnerschaftlichen und vertrauensvollen Zusammenarbeit muss sich die Dienststelle darauf verlassen können, dass der PR auch zu Ferien- oder Urlaubszeiten ansprechbar ist ... Die PR-Mitglieder müssen daher ihre Urlaubs-, Dienstreisen- und Fortbildungsplanung miteinander abstimmen.“

Bitte denken Sie auch an das ÖPR-Email-Postfach (siehe HPR-Info Nr. XIII/13, 2022).

Vielen Dank.

5. Arbeitsmedizinische Vorsorgeuntersuchung: Bildschirmarbeit

Die Vorsorgeuntersuchung „Bildschirmarbeit“ gehört zu den Maßnahmen der arbeitsmedizinischen Vorsorge. Sie soll einen Beitrag zum Erhalt der Beschäftigungsfähigkeit und zur Fortentwicklung des betrieblichen Gesundheitsschutzes leisten. Als Bezirkspersonalrat möchten wir Ihnen empfehlen, diese Vorsorge wahrzunehmen, da sie dazu dient, arbeitsbedingte Erkrankungen einschließlich Berufskrankheiten frühzeitig zu erkennen und zu verhüten.

Folgende berufliche Schulen sind im Herbst 2023 für die dritte Tranche der o.g. Vorsorgeuntersuchung vorgesehen:

- MCS, Überlingen
- CVS, Überlingen

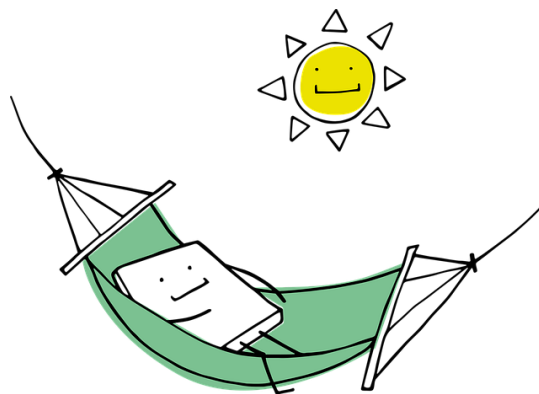
Die Schulleitungen haben Anfang Juni ein RPT-Schreiben erhalten, vom BAD folgen noch schulspezifische Terminlinks. Damit können sich die Schulen zu dieser Angebotsvorsorge anmelden.

6. Termine

01.12.2023	Bewerbungsfrist für WL-Aufstiegslehrgang (gD / hD)
08.01.2024	(voraussichtliche) Abgabe stellenwirksamer Änderungen
04.03.2024	Dienstbesprechung von RPT, BPR und ÖPR

Liebe Kolleginnen und Kollegen,
die Mitglieder des Bezirkspersonalrats der beruflichen Schulen
danken Ihnen für eine verlässliche und enge Zusammenarbeit.

Wir wünschen Ihnen erholsame Ferientage,
Tage, an denen die Seele baumeln kann ...



<https://pixabay.com/>

7. Mitgliederverzeichnis

BEZIRKSPERSONALRAT FÜR LEHRKRÄFTE AN BERUFLICHEN SCHULEN
BEIM REGIERUNGSPRÄSIDIUM TÜBINGEN, POSTFACH 2666, 72016 TÜBINGEN
 BPR-Geschäftsstelle: Frau Dießner, ☎ 07071 757-2031 - 📠 07071 757-2007 (z.Hd. Frau Dießner)
 ✉ ute.diessner@rpt.bwl.de

<i>Name, Vorname</i>	<i>Schulanschrift</i>	<i>Privatkontakt</i>
Fillinger, Martin Vorsitzender	Karl-Arnold-Schule Leipzigstr. 11 88400 Biberach/Riß ☎ 07351-346-212	Franz-Liszt-Str. 11 88444 Ummendorf ☎ 07351-5788004 ✉ martin.fillinger@rpt.bwl.de
Bürger-Junger, Ute Stellv. Vorsitzende	Wilhelm-Schickard-Schule Primus-Truber-Str. 41 72072 Tübingen ☎ 07071-565-17-0	Rommelstalstraße 24 72108 Rottenburg ☎ 07472-9248739 ✉ ute.buerger-junger@rpt.bwl.de
Berg, Christoph	Gewerbliche Schule Ravensburg Gartenstraße 128 88212 Ravensburg ☎ 0751-368-151 bzw. -100	Langenacker 5 88353 Kißlegg ☎ 07563-9155151 ✉ christoph.berg@rpt.bwl.de
Jakob, Marie-Luise	Valckenburgschule Valckenburgufer 21 89073 Ulm ☎ 0731-92038-0	Ammerweg 6 89188 Merklingen ☎ 07337-923140 ✉ marie-luise.jakob@rpt.bwl.de
Naumann, Annette	Friedrich-List-Schule Kornhausplatz 7 89073 Ulm ☎ 0731-1613884	Bogenholzstraße 24 89233 Neu-Ulm ☎ 0731-25063651 ✉ annette.naumann@rpt.bwl.de
Nordmann, Julia	Elektronikschule Tettngang Oberhofer Str. 25 88069 Tettngang ☎ 07542-9372-0	☎ 01575-4088419 ✉ julia.nordmann@rpt.bwl.de
Otulak, Kai	Berufliche Schulen Rottenburg Eugen-Semle-Str. 9 72108 Rottenburg ☎ 07472-93700	Eschenweg 1 72076 Tübingen ☎ 07071-62307 ✉ kai.otulak@rpt.bwl.de
Strauß, Reinhold	Robert-Bosch-Schule GS I Egginger Weg 30 89077 Ulm ☎ 0731-1613700	Römerstr. 49 89264 Weißenhorn ☎ 07309-41520 ✉ reinhold.strauss@rpt.bwl.de
Veser, Thomas	Valckenburgschule Valckenburgufer 21 89073 Ulm ☎ 0731-92038-0	☎ 0176-23934428 ✉ thomas.veser@rpt.bwl.de
Reiser, Michael Jens Bezirksvertrauensperson	Matthias-Erzberger-Schule Leipzigstr. 11 88400 Biberach/Riß ☎ 07351-346-215	Magirushof 23 89077 Ulm ☎ 0731-618964 0174-6038131 ✉ michaeljens.reiser@rpt.bwl.de

Dieses und frühere BPR-Infos sowie Kontaktinformationen finden Sie auch über folgende Links:



[Link-Bezirkspersonalrat-BS-Tübingen](#)