

Regierungspräsidium Tübingen
Abt. 4 Straßenwesen und Verkehr

Verkehrsuntersuchung

B 31 Meersburg - Immenstaad



Teil 2: Ruhender Verkehr - Lkw

MODUS CONSULT ULM 
GmbH

Prof. Kh. Schaechterle
Dipl.-Ing. H. Siebrand
Dipl.-Ing. (FH) R. Neumann

Schillerstraße 18
89077 Ulm
0731/39 94 94-0

18.05.2018

Impressum

Auftraggeber	Regierungspräsidium Tübingen Referat 44 - Straßenplanung Konrad-Adenauer-Straße 20 Telefon: 07071 / 757-0 Internet: www.rp-tuebingen.de
vertreten durch	Dipl.-Ing. Matthias Kühnel, BD
Auftragnehmer	MODUS CONSULT ULM GmbH Schillerstraße 18, 89077 Ulm Telefon: 0731 / 39 94 94-0 Internet: www.modusconsult-ulm.de
Bearbeitung	Suzanne Lalanne, M.Sc. Dipl.-Ing.(FH) Claus Kiener, M.Eng.
Projektnummer	41224
Projektstatus	Abschlussbericht Teil 2: Ruhender Verkehr - Lkw
Aufgestellt	Ulm, 18. Mai 2018

Inhalt

1. Grundlagen	1
1.1 Aufgabenstellung	1
1.2 Bestandsaufnahme	1
2. Auswertung	2
2.1 B 31 Friedrichshafen – Lindau	2
2.2 B 31 Lindau – Friedrichshafen	2
2.3 B 31 OD Friedrichshafen	3
2.4 B 31 Friedrichshafen - Überlingen	3
2.5 B 31alt Überlingen - Stockach	5
2.6 B 31neu Stockach - Überlingen	7
2.7 B 31 Überlingen - Friedrichshafen	8
3. Zusammenfassung	12

Abbildungen

Abbildung 1: Nothaltebucht, Lkw Standort Nr. /1/	2
Abbildung 2: Nothaltebucht zwischen zwei Rampen, Lkw Standort Nr. /2/	2
Abbildung 3: Sonderfall, Lkw Standort Nr. /3/	3
Abbildung 4: Parkplatz Wölfle, Fahrtrichtung Überlingen, Lkw Standort Nr. /4/	4
Abbildung 5: Ausgewiesener Parkplatz, Lkw Standort Nr. /5/	4
Abbildung 6: Ausgewiesener Parkplatz, Lkw Standort Nr. /6/	4
Abbildung 7: Ausgewiesener Parkplatz, Lkw Standort Nr. /7/	5
Abbildung 8: Ausgewiesener Parkplatz, Auffahrt versperrt, Lkw Standort Nr. /8/	5
Abbildung 9: Ausgewiesener Parkplatz, Auffahrt versperrt, Lkw Standort Nr. /9/	6
Abbildung 10: Ausgewiesener Parkplatz, Lkw Standort Nr. /10/	6
Abbildung 11: Ausgewiesener Parkplatz, Lkw Standort Nr. /11/	7
Abbildung 12: Ausgewiesener Parkplatz, Lkw Standort Nr. /12/	7
Abbildung 13: Nothaltebucht in Fahrtrichtung, Lkw Standort Nr. /15/	8
Abbildung 14: Nothaltebucht in Gegenrichtung, Lkw Standort Nr. /16/	8
Abbildung 15: Ausgewiesener Parkplatz, Lkw Standort Nr. /17/	9
Abbildung 16: Ausgewiesener Parkplatz, Lkw Standort Nr. /18/	9
Abbildung 17: Ausgewiesener Parkplatz, Lkw Standort Nr. /19/	9
Abbildung 18: Ausgewiesener Parkplatz, Lkw Standort Nr. /20/	10
Abbildung 19: Ausgewiesener Parkplatz, Lkw Standort Nr. /21/	10
Abbildung 20: Parkplatz Wölfle, Fahrtrichtung Friedrichshafen, Lkw Standort Nr. /22/	10
Abbildung 21: Ausgewiesener Parkplatz, Lkw Standort Nr. /23/	11

Anlagen

Anlage 1	Übersichtskarte Lkw Standorte
----------	-------------------------------

Text

1. Grundlagen

1.1 Aufgabenstellung

Im Bereich der B 31 kommt es zunehmend zu Problemen mit parkenden Lkw während der Nachtstunden. Für die weiteren Planungen sollen im Untersuchungsgebiet die während der Nachtzeit (22:00 bis 6:00 Uhr) entlang der ausgewiesenen Parkplätze der B 31 abgestellten Lkw stichprobenhaft erfasst werden.

Die Erhebung dient als Grundlage für eine Nachfrage- und Potenzialabschätzung für evtl. Planungen einer Rastanlage im Bereich der B 31 zwischen den beiden Bundesautobahnen A 96 und A 98.

1.2 Bestandsaufnahme

Die Erhebung des ruhenden Lkw-Verkehrs wurde beginnend am Dienstag, den 18. Oktober 2016, ab 22 Uhr durchgeführt. Dazu wurde die gesamte Strecke, von Friedrichshafen bis Lindau und zurück ebenso wie von Friedrichshafen bis Stockach und zurück, abgefahren. Dabei wurden die vorhandenen, parkenden Lkw mittels Kamera aufgenommen. Zusätzlich wurden Ortsangaben, Kilometerzahl sowie die geschätzte Lkw-Kapazität der Parkplätze aufgenommen.

Die Erhebung begann in Friedrichshafen. Es wurde die B 31 in Richtung Lindau abgefahren, bis zur Kreuzung mit der B 12. Dort wurde die Wendemöglichkeit genutzt und die gleiche Strecke, diesmal in Richtung Friedrichshafen erhoben. In Friedrichshafen selbst wurde dem Verlauf der B 31 über die Colsmannstraße, die Albrechtstraße und weiter die Zeppelinstraße gefolgt. Ab Überlingen wurde nach Stockach die B 31alt erhoben. An der Kreuzung der B 31 alt und neu, kurz vor Stockach, wurde die Wendemöglichkeit genutzt und die B 31neu in Richtung Überlingen abgefahren. Auf Höhe von Überlingen wurde die K 7786 genutzt um zurück auf die B 31alt zu gelangen. Der Rückweg bis nach Friedrichshafen erfolgte dann wieder über die B 31.

Durch diese Streckenführung wurden die Abschnitte zwischen Überlingen und Stockach je nur in eine Richtung abgefahren. Erhoben wurden Parkplätze auf beiden Seiten, Video- und Fotomaterial gibt es dadurch für einige in der Gegenrichtung gelegene Parkplätze nicht. Der gesamte Verlauf der Erhebung, ergänzt mit Richtungspfeilen und Nummerierung der Standorte von Lkws befindet sich auf der Karte in **Anlage 1**.

2. Auswertung

Die Auswertung erfolgte im Wesentlichen durch das Videomaterial. Durch die Ortsangaben in Verbindung mit den gefahrenen Kilometern konnten alle Parkplätze und Nothaltebuchten lokalisiert und deren Koordinaten bestimmt werden.

Bei der Auswertung werden zwei Arten von Parkmöglichkeiten unterschieden:

- ausgewiesene Parkplätze, markiert durch das entsprechende Verkehrszeichen,
- Nothaltebuchten mit oder ohne Notrufmöglichkeiten bzw. Standstreifen.

2.1 B 31 Friedrichshafen – Lindau

Im Zuge der B 31 Friedrichshafen – Lindau gibt es keine ausgewiesenen, öffentlichen Parkplätze. In diesem Abschnitt wurden auch keine ruhenden Lkw erfasst.

Zusammenfassung:

Abschnitt	lfd. Nr.	Koordinaten	Art	ruhende Lkw	max. Lkw	Auslastung
B 31 FN - Lindau	-	-	-	-/-	-/-	

2.2 B 31 Lindau – Friedrichshafen

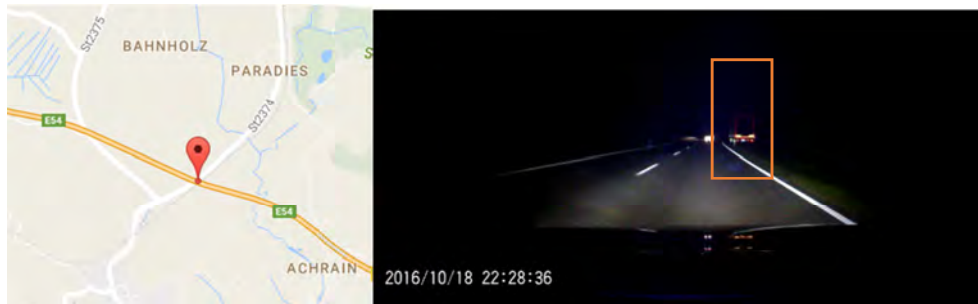


Abbildung 1: Nothaltebucht, Lkw Standort Nr. /1/

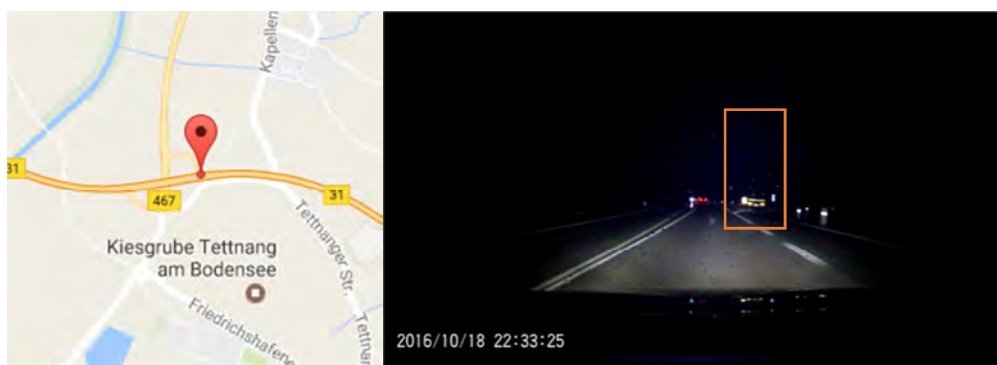


Abbildung 2: Nothaltebucht zwischen zwei Rampen, Lkw Standort Nr. /2/

/1/, /2/ Auch im Zuge der B 31 Lindau – Friedrichshafen gibt es keine ausgewiesenen Parkplätze. Hinter dem Tunnel Diepoldsberg befand sich jedoch ein parkender Lkw auf einer Nothaltebucht (1). Ein weiterer Lkw befand sich auf einer Nothaltebucht zwischen den Auf- und Abfahrtsrampen zur B 467 (2).

Zusammenfassung:

Abschnitt	lfd. Nr.	Koordinaten	Art	ruhende Lkw	max. Lkw	Auslastung
B 31 Lindau - FN	1	47°34'47.4"N 9°40'44.2"E	Nothaltebucht	1	-/-	
	2	47°36'31.0"N 9°35'17.8"E	Nothaltebucht	1	-/-	

Allerdings gibt es in diesem Abschnitt am Anschluss Kressbronn eine private Rastanlage, welche (markierte) Stellplätze für ca. 18 Lkw bietet. Die Tatsache, dass im Abschnitt der B 31 zwischen Friedrichshafen und Lindau immer wieder ruhende Lkw in Nothaltebuchten zu beobachten sind lässt den Rückschluss zu, dass die 18 Lkw-Stellplätze nicht ausreichen.

2.3 B 31 OD Friedrichshafen

/3/ Innerhalb Friedrichshafen wurden im Zuge der Zeppelinstraße zwei parkende Lkw erhoben. Zum Zeitpunkt der Erhebung war der Bahnübergang Seemooser Weg gesperrt, wodurch der Linksabbiegestreifen zum Parken genutzt werden konnte. Dort befanden sich zwei parkende Lkw. Dieser Standort ist als „Sonderfall“ auf der Karte notiert.

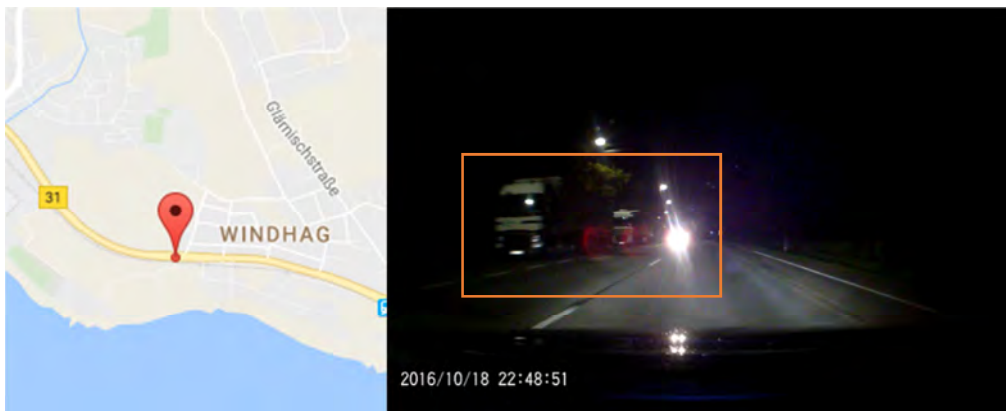


Abbildung 3: Sonderfall, Lkw Standort Nr. /3/

Zusammenfassung:

Abschnitt	lfd. Nr.	Koordinaten	Art	ruhende Lkw	max. Lkw	Auslastung
B 31 OD Friedrichshafen	3	47°39'31.9"N 9°26'27.1"E	Sonderfall	2	-/-	

2.4 B 31 Friedrichshafen - Überlingen

/4/ Weiter auf der B 31 in Richtung Überlingen gibt es den Parkplatz Wölfle. Hier gibt es 15 markierte Pkw-Stellplätze (davon 2 verbreitert) und 3 markierte Lkw-Stellplätze. Auf dem Parkplatz Wölfle wurden insgesamt 6 ruhende Lkw gezählt.

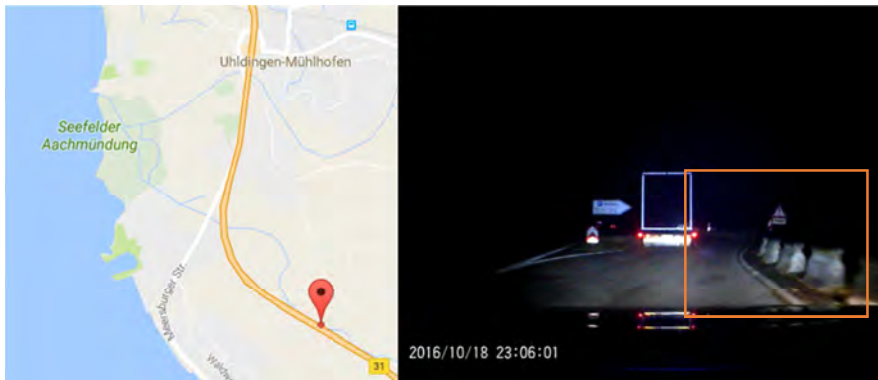


Abbildung 4: Parkplatz Wölfle, Fahrtrichtung Überlingen, Lkw Standort Nr. /4/

/5/, /6/, /7/ Im Abschnitt Überlingen, angefangen ab Nußdorf, befinden sich in kurzen Abständen von ca. ein bis zwei km mehrere, kleinere Parkplätze. Diese waren mit 3 bzw. 4 Lkw in der Regel vollständig belegt.

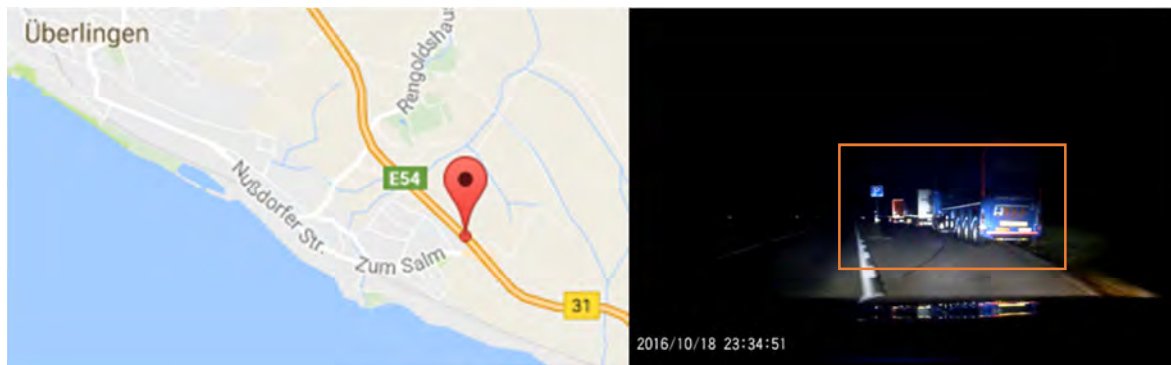


Abbildung 5: Ausgewiesener Parkplatz, Lkw Standort Nr. /5/

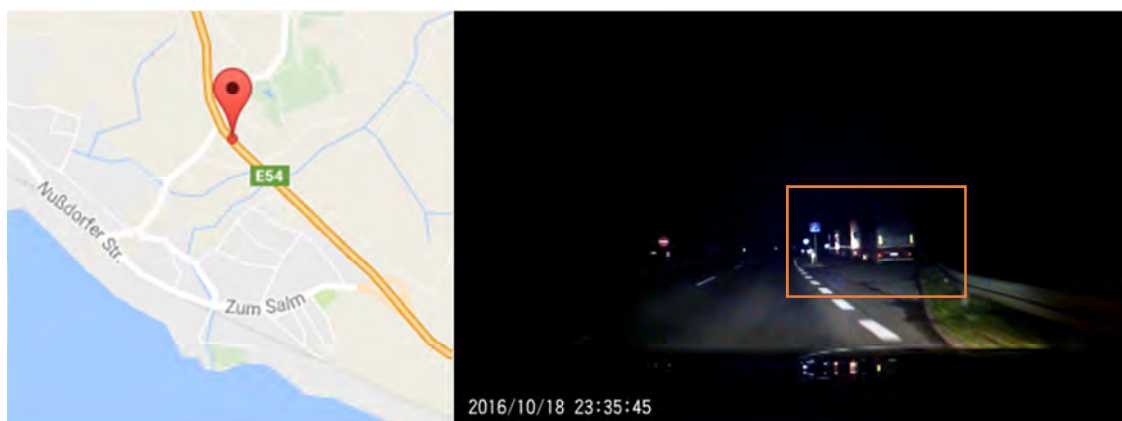


Abbildung 6: Ausgewiesener Parkplatz, Lkw Standort Nr. /6/

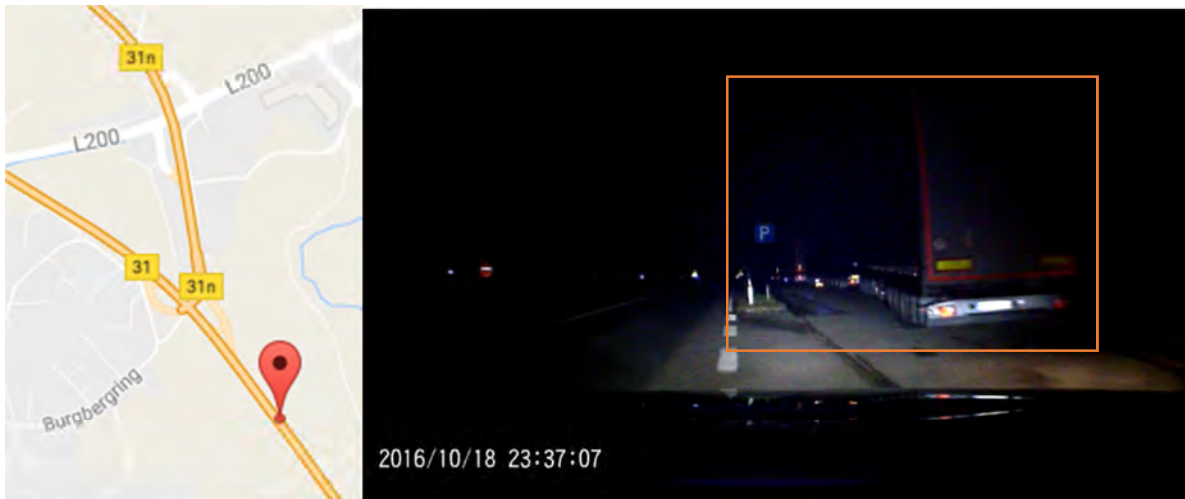


Abbildung 7: Ausgewiesener Parkplatz, Lkw Standort Nr. /7/

Zusammenfassung:

Abschnitt	lfd. Nr.	Koordinaten	Art	ruhende Lkw	max. Lkw	Auslastung
B 31 FN - Überlingen	4	47°43'09.2"N 9°14'44.5"E	Parkplatz	6	3	200%
	5	47°45'16.5"N 9°12'09.2"E	Parkplatz	4	4	100%
	6	47°45'33.6"N 9°11'42.5"E	Parkplatz	4	4	100%
	7	47°46'03.7"N 9°11'22.4"E	Parkplatz	4	4	100%

2.5 B 31alt Überlingen - Stockach

/8/, /9/ Die nächsten beiden Parkplätze waren aufgrund der parkenden Lkw nicht befahrbar. Die ruhenden Lkw standen zum Teil bereits auf dem Verzögerungstreifen zum Parkplatz, was ein Sicherheitsrisiko darstellt.

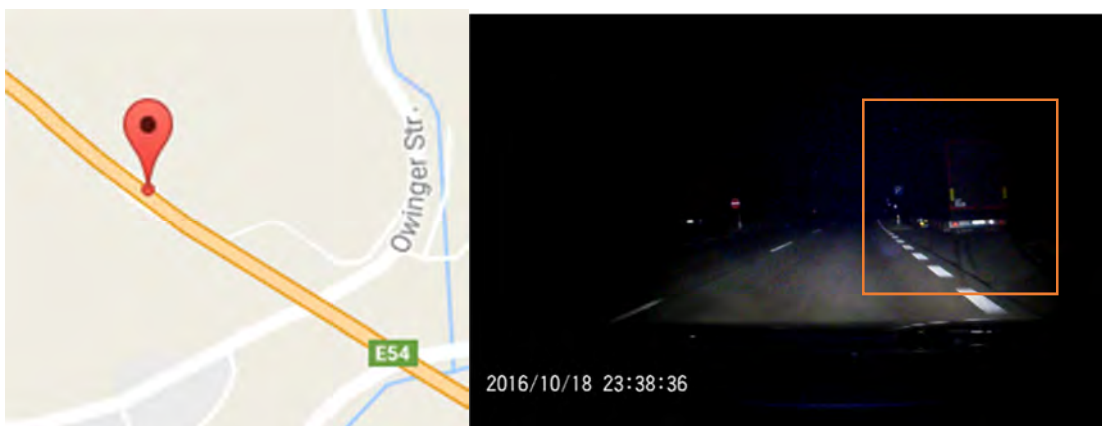


Abbildung 8: Ausgewiesener Parkplatz, Auffahrt versperrt, Lkw Standort Nr. /8/

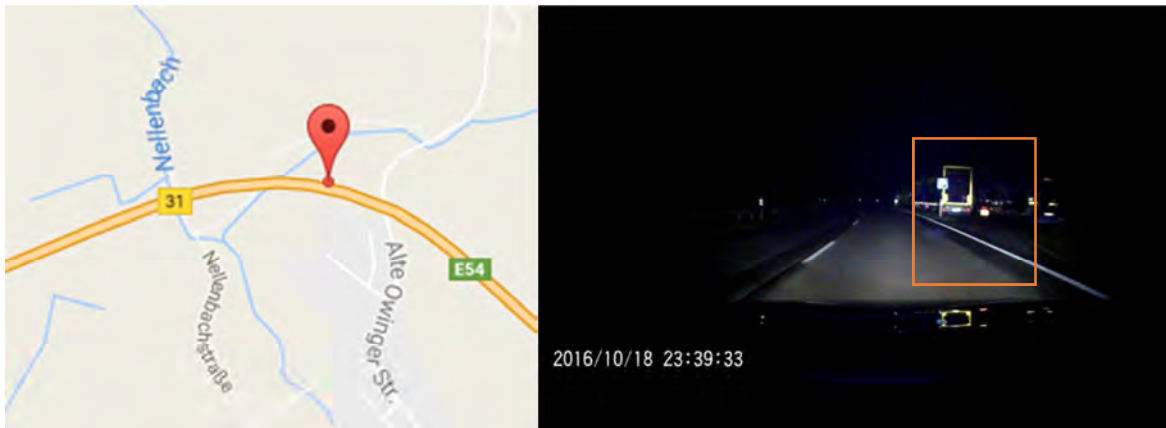


Abbildung 9: Ausgewiesener Parkplatz, Auffahrt versperrt, Lkw Standort Nr. /9/

/10/ Am Stadtrand von Überlingen befindet sich auf der entgegengesetzten Fahrtrichtung ein Parkplatz. Dieser ist nicht auf dem Video nur schwer zu erkennen, wurde jedoch dokumentiert. Es befand sich ein Lkw dort, insgesamt gibt es Platz für 4 Lkw. Dieser Parkplatz ist als Lkw Standort Nr. 10 in der Tabelle aufgeführt.

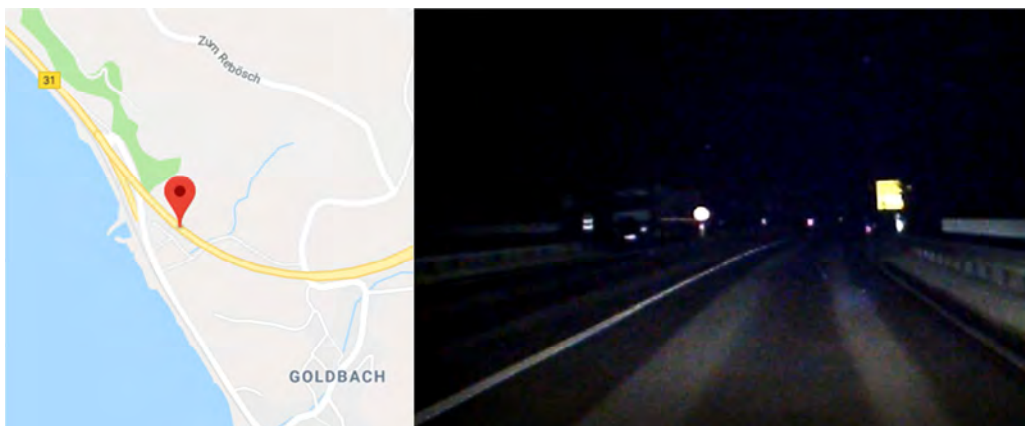


Abbildung 10: Ausgewiesener Parkplatz, Lkw Standort Nr. /10/

/11/ Der nächste Parkplatz im Zuge der B 31 alt befindet sich hinter dem westlichen Ortsrand von Ludwigshafen. Auf diesem Parkplatz wurden keine ruhenden Lkw erfasst. Er erscheint jedoch aufgrund der rechtwinkligen Einmündung in die B 31 als für Lkw schwierig zu benutzen.

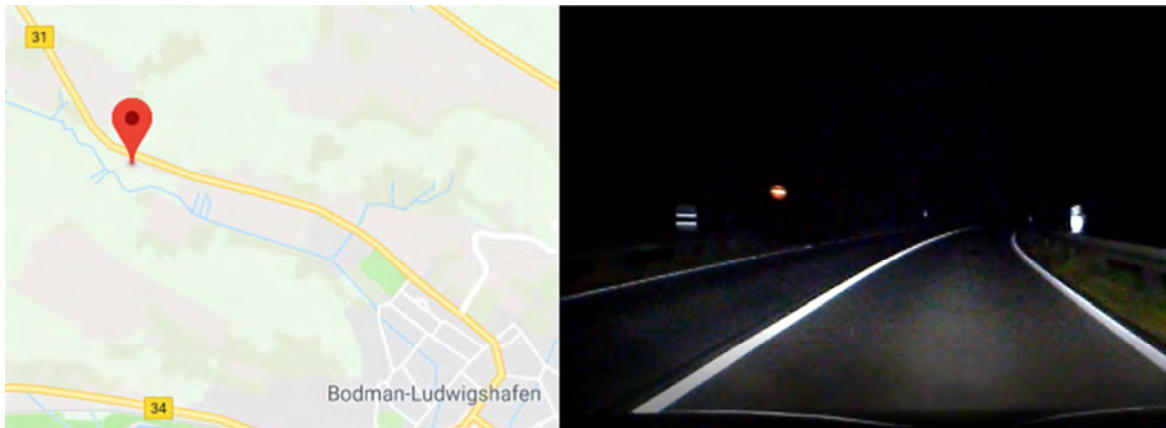


Abbildung 11: Ausgewiesener Parkplatz, Lkw Standort Nr. /11/

/12/, /13/ Hinter Ludwigshafen befindet sich der letzte ausgewiesene Parkplatz für diesen Abschnitt. In Fahrtrichtung Stockach waren 3 von 3 möglichen Lkw Stellplätzen (12) belegt. In der Gegenrichtung waren 2 von 3 möglichen Stellplätzen mit Lkw belegt; dieser Parkplatz ist als Lkw Standort Nr. 13 in der Tabelle aufgeführt.

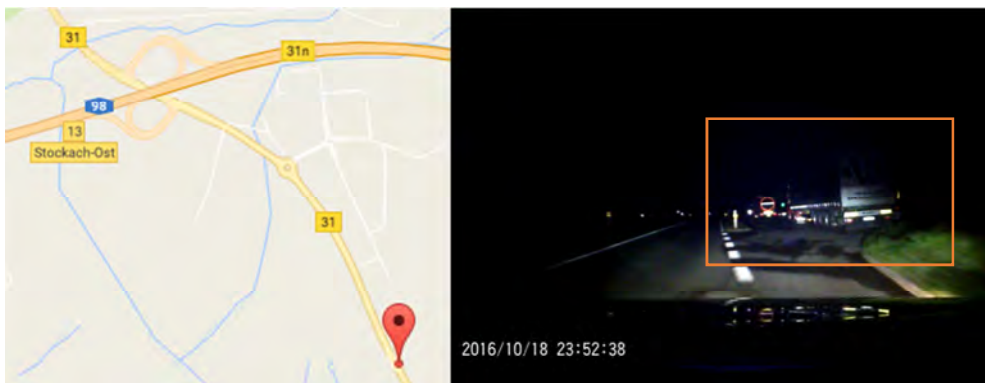


Abbildung 12: Ausgewiesener Parkplatz, Lkw Standort Nr. /12/

Zusammenfassung:

Abschnitt	lfd. Nr.	Koordinaten	Art	ruhende Lkw	max. Lkw	Auslastung
B31alt Überlingen - Stockach	8	47°46'32.3"N 9°10'30.4"E	Parkplatz	4	4	100%
	9	47°46'51.5"N 9°09'49.4"E	Parkplatz	3	4	75%
	10	47°46'40.9"N 9°07'52.2"E	Parkplatz	1	4	25%
	11	47°49'37.2"N 9°02'20.2"E	Parkplatz	0	0	0%
	12	47°50'01.3"N 9°01'56.5"E	Parkplatz	3	3	100%
	13	47°50'01.3"N 9°01'56.5"E	Parkplatz	2	3	67%

2.6 B 31neu Stockach - Überlingen

/14/ Auf der B 31neu befindet sich ein parkender Lkw auf einer Nothaltebucht auf der linken Fahrbahn. Durch die Lage der Nothaltebucht auf der gegenüberliegenden Fahrbahn gibt es hier kein Fotomaterial. Dieser Parkplatz ist als Lkw Standort Nr. 14 in der Tabelle aufgeführt.

/15/, /16/ Weiter auf der B 31neu wurden jeweils 2 parkende Lkw auf beiden Seiten der Fahrbahn in Nothaltebuchten gezählt. Die in Gegenrichtung parkenden Lkw sind durch die Scheinwerfer des Gegenverkehrs nachstehender Abbildung zu erkennen.

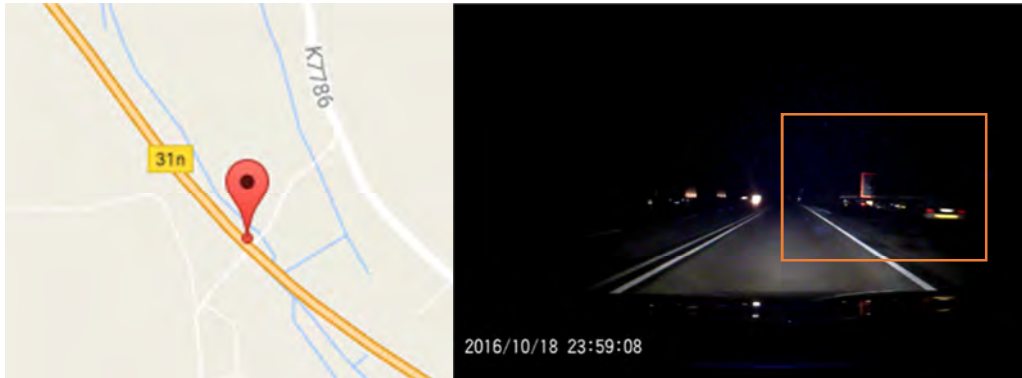


Abbildung 13: Nothaltebucht in Fahrtrichtung, Lkw Standort Nr. /15/

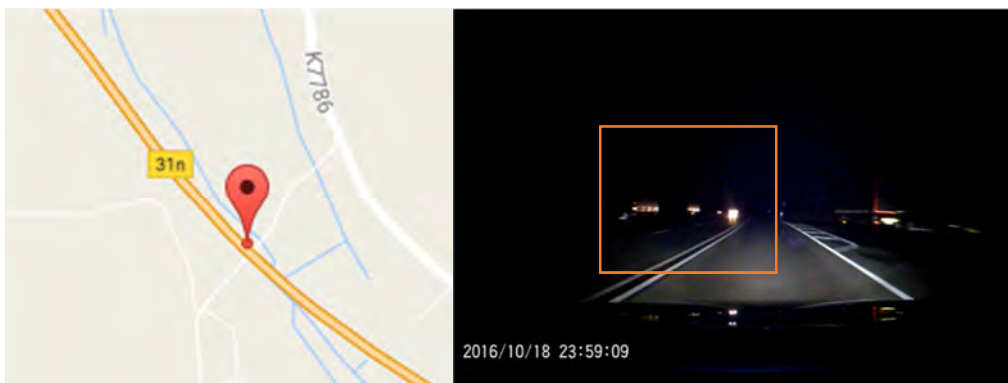


Abbildung 14: Nothaltebucht in Gegenrichtung, Lkw Standort Nr. /16/

Zusammenfassung:

Abschnitt	lfd. Nr.	Koordinaten	Art	ruhende Lkw	max. Lkw	Auslastung
B31neu Stochach -Überlingen	14	47°50'12.4"N 9°02'55.4"E	Nothaltebucht	1	-/-	
	15	47°48'21.2"N 9°07'21.9"E	Nothaltebucht	2	-/-	
	16	47°48'21.2"N 9°07'21.9"E	Nothaltebucht	2	-/-	

2.7 B 31 Überlingen - Friedrichshafen

/17/, /18/, /19/ Auch in der Fahrtrichtung von Überlingen nach Friedrichshafen befinden sich im Raum Überlingen mehrere Parkplätze in Abständen von einem bis zwei km. Die beiden Standorte Nrn. 17 und 18 waren mit 3 von 4 Lkw zu 75 % ausgelastet. Am Standort Nr. 19 waren 4 von 4 und am Standort Nr. 19 7 von 9 Lkw-Stellplätzen belegt.

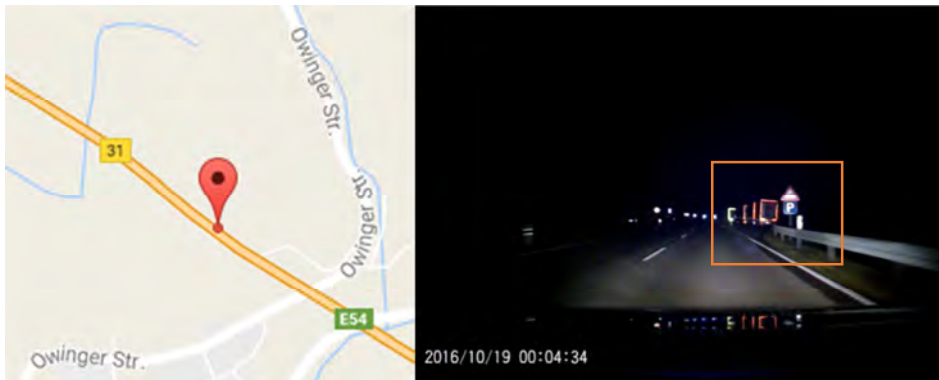


Abbildung 15: Ausgewiesener Parkplatz, Lkw Standort Nr. /17/

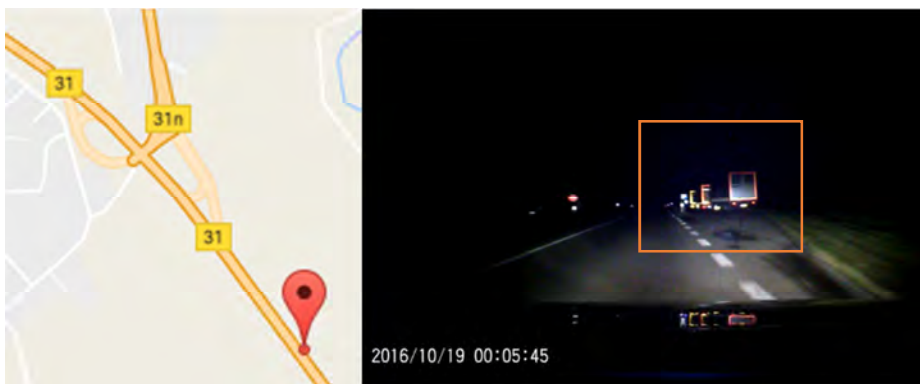


Abbildung 16: Ausgewiesener Parkplatz, Lkw Standort Nr. /18/

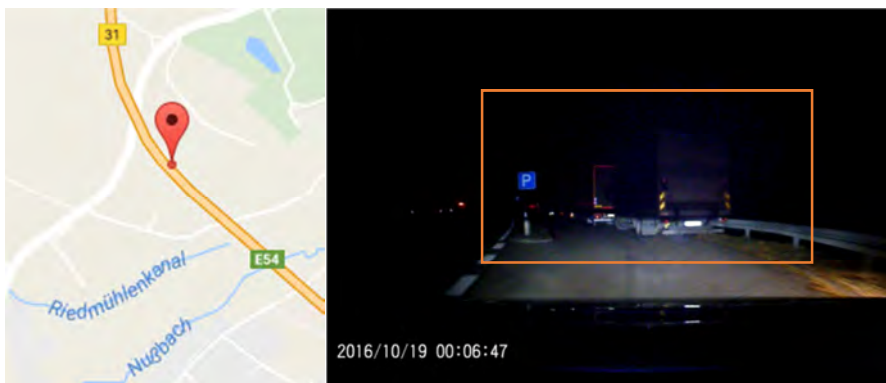


Abbildung 17: Ausgewiesener Parkplatz, Lkw Standort Nr. /19/

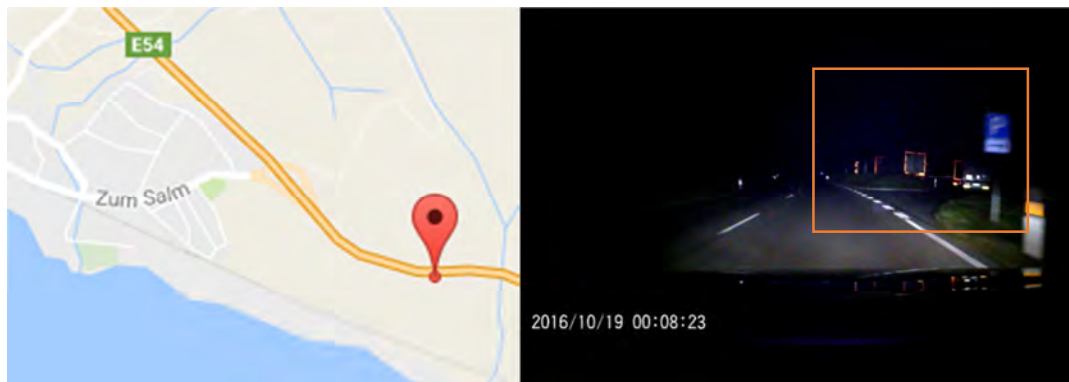


Abbildung 18: Ausgewiesener Parkplatz, Lkw Standort Nr. /20/

/21/ Kurz vor Uhldingen-Mühlhofen befindet sich ein weiterer kleiner Platzplatz, auf dem sich zwei parkende Lkw befanden. Es haben dort maximal 4 Lkw Platz.

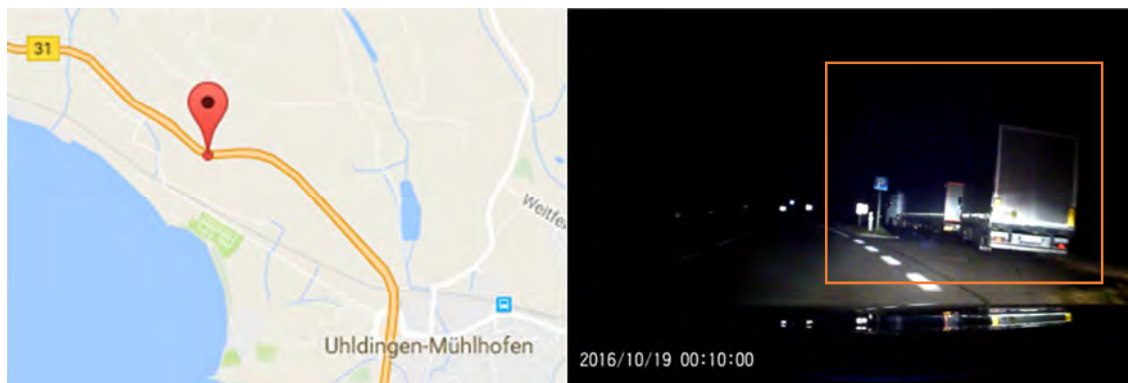


Abbildung 19: Ausgewiesener Parkplatz, Lkw Standort Nr. /21/

/22/ Weiter auf der B 31 in Richtung Friedrichshafen gibt es ebenfalls den Parkplatz Wölfle. Hier gibt es 22 markierte Pkw-Stellplätze (davon 2 verbreitert) und 3 markierte Lkw-Stellplätze. Auf dem Parkplatz Wölfle wurden insgesamt 3 ruhende Lkw gezählt.

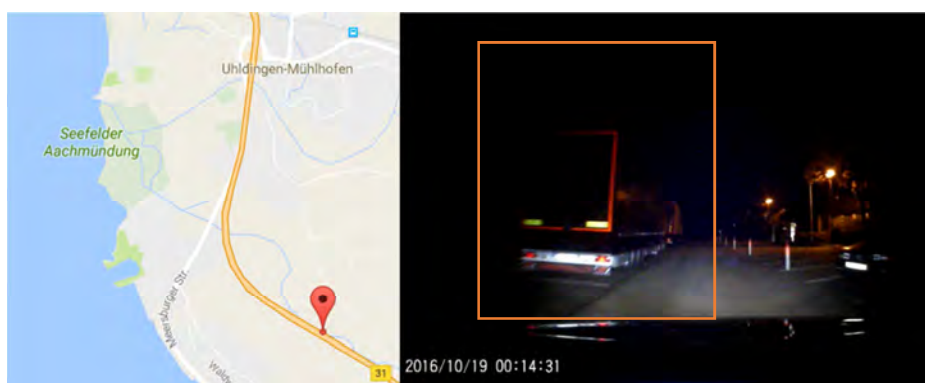


Abbildung 20: Parkplatz Wölfle, Fahrtrichtung Friedrichshafen, Lkw Standort Nr. /22/

/23/ Hinter Hagnau befindet sich der letzte ausgewiesene Parkplatz der Erhebung. Dieser besitzt Platz für 8 Lkw und es befanden sich auch 8 parkende Lkw dort.

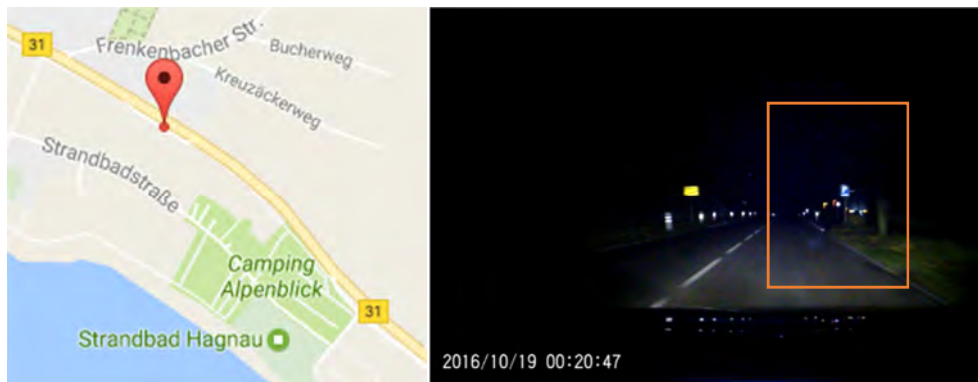


Abbildung 21: Ausgewiesener Parkplatz, Lkw Standort Nr. /23/

Zusammenfassung:

Abschnitt	lfd. Nr.	Koordinaten	Art	ruhende Lkw	max. Lkw	Auslastung
B 31 Überlingen - FN	17	47°46'32.3"N 9°10'30.4"E	Parkplatz	3	4	75%
	18	47°46'03.7"N 9°11'22.4"E	Parkplatz	3	4	75%
	19	47°45'33.6"N 9°11'42.5"E	Parkplatz	4	4	100%
	20	47°45'00.9"N 9°12'40.6"E	Parkplatz	7	9	78%
	21	47°44'41.3"N 9°13'31.3"E	Parkplatz	2	4	50%
	22	47°43'10.5"N 9°14'37.3"E	Parkplatz	3	3	100%
	23	47°40'27.8"N 9°19'29.9"E	Parkplatz	8	8	100%

3. Zusammenfassung

Am 18. Oktober 2016 wurde eine Nachtzeiterhebung von parkenden Lkw durchgeführt. Das Untersuchungsgebiet war die B 31 zwischen Stockach und Lindau, wobei sowohl die B 31alt als auch die B 31neu betrachtet wurden. Als wesentliche Ergebnisse der Erhebung des ruhenden, nächtlichen Lkw-Verkehrs bleiben festzuhalten:

- Das nächtliche Schwerverkehrsaufkommen im Zuge der B 31 betrug im Oktober 2016 im Abschnitt zwischen Friedrichshafen und Lindau rund 360 Fahrzeuge zwischen 22 und 6 Uhr, im Abschnitt zwischen Friedrichshafen und Stockach rund 400 Fahrzeuge/8 h und im Abschnitt der B 31alt zwischen Überlingen und Stockach rund 50 Fahrzeuge/8 h (jeweils Ø Di, Mi, Do).
- Bei der durchgeführten, nächtlichen Stichtagserhebung wurden auf 17 ausgewiesenen Parkplätzen insgesamt 61 Lkw sowie 9 ruhende Lkw außerhalb ausgewiesener Parkplätze gezählt – die Kapazität der Parkplätze für ruhende Lkw wurde auf 69 Stellplätze (aufgrund fehlender Markierung) geschätzt.

Abschnitt	lfd. Nr.	Koordinaten	Art	ruhende Lkw	max. Lkw	Auslastung
B 31 FN - Lindau	-	-	-	-/-	-/-	
B 31 Lindau - FN	1	47°34'47.4"N 9°40'44.2"E	Nothaltebucht	1	-/-	
	2	47°36'31.0"N 9°35'17.8"E	Nothaltebucht	1	-/-	
B 31 OD Friedrichshafen	3	47°39'31.9"N 9°26'27.1"E	Sonderfall	2	-/-	
B 31 FN - Überlingen	4	47°43'09.2"N 9°14'44.5"E	Parkplatz	6	3	200%
	5	47°45'16.5"N 9°12'09.2"E	Parkplatz	4	4	100%
	6	47°45'33.6"N 9°11'42.5"E	Parkplatz	4	4	100%
	7	47°46'03.7"N 9°11'22.4"E	Parkplatz	4	4	100%
B31alt Überlingen - Stockach	8	47°46'32.3"N 9°10'30.4"E	Parkplatz	4	4	100%
	9	47°46'51.5"N 9°09'49.4"E	Parkplatz	3	4	75%
	10	47°46'40.9"N 9°07'52.2"E	Parkplatz	1	4	25%
	11	47°49'37.2"N 9°02'20.2"E	Parkplatz	0	0	0%
	12	47°50'01.3"N 9°01'56.5"E	Parkplatz	3	3	100%
	13	47°50'01.3"N 9°01'56.5"E	Parkplatz	2	3	67%
B31neu Stochach -Überlingen	14	47°50'12.4"N 9°02'55.4"E	Nothaltebucht	1	-/-	
	15	47°48'21.2"N 9°07'21.9"E	Nothaltebucht	2	-/-	
	16	47°48'21.2"N 9°07'21.9"E	Nothaltebucht	2	-/-	
B 31 Überlingen - FN	17	47°46'32.3"N 9°10'30.4"E	Parkplatz	3	4	75%
	18	47°46'03.7"N 9°11'22.4"E	Parkplatz	3	4	75%
	19	47°45'33.6"N 9°11'42.5"E	Parkplatz	4	4	100%
	20	47°45'00.9"N 9°12'40.6"E	Parkplatz	7	9	78%
	21	47°44'41.3"N 9°13'31.3"E	Parkplatz	2	4	50%
	22	47°43'10.5"N 9°14'37.3"E	Parkplatz	3	3	100%
	23	47°40'27.8"N 9°19'29.9"E	Parkplatz	8	8	100%
			Gesamt	70	69	101%

- Im Abschnitt zwischen Lindau und Friedrichshafen gibt es am Anschluss Kressbronn eine private Rastanlage, welche rund 18 Lkw-Stellplätze vorhält. Dass in diesem Abschnitt auch Nothaltebuchten von ruhenden Lkw genutzt werden ist Indiz dafür, dass diese Stellplätze nicht ausreichen.
- Im Abschnitt zwischen Friedrichshafen und Stockach gibt es insgesamt rund 70 Lkw-Stellplätze – die ruhenden Lkw wurden in gleicher Zahl erhoben. Die nicht vollständige nächtliche Auslastung der Stellplätze durch Lkw ruht augenscheinlich daher, dass die Parkplätze selbstverständlich auch von Pkw genutzt werden – die zufahrenden Lkw können deshalb nur die freien Lücken zwischen den Pkw anfahren.
- Der hohe Parkdruck für Lkw zeigt sich unter anderem darin, dass 9 Lkw auch auf fünf Nothaltebuchten bzw. auf einer gesperrten Abbiegespur in Friedrichshafen parkten.
- Zwei Parkplätze konnten aufgrund der ruhenden Lkw von Pkw nicht mehr befahren werden. Die ruhenden Lkw standen zum Teil bereits auf dem Verzögerungstreifen zum Parkplatz, was als Sicherheitsrisiko zu bewerten ist.
- Bei mehreren Inaugenscheinnahmen der Situation im Zuge der B 31 hat sich das Erhebungsergebnis vom 18.10.2016 bestätigt. Insgesamt bleibt festzuhalten, dass die Anzahl der parkierenden Lkw der Anzahl der geschätzten Lkw-Stellplätze entspricht. Die Verdrängung einzelner Lkw auf Nothaltebuchten, etc. ist der gemeinsamen Nutzung der Parkplätze zusammen mit Pkw geschuldet.
- Es sollte geprüft werden, ob im Zuge der B 31 neu durch ein entsprechendes Angebot an Lkw-Stellplätzen eine Entflechtung von den ruhenden Pkw erreicht und das Sicherheitsrisiko gemindert werden kann.
- Um die Ortschaften vom Lkw-Durchgangsverkehr zu entlasten sollten evtl. neue bzw. extra ausgewiesene Lkw-Stellplätze nach Möglichkeit im Zuge der B 31 neu angeordnet werden.
- Die erforderliche Anzahl an Lkw-Stellplätzen ist neben anderen Faktoren auch von der künftigen Nutzung der bestehenden Parkplätze abhängig. Entsprechend den durchgeführten Erhebungen sollten im Abschnitt der B 31 zwischen Friedrichshafen und Stockach künftig mindestens 80 ausgewiesene Lkw-Stellplätze vorgehalten werden.

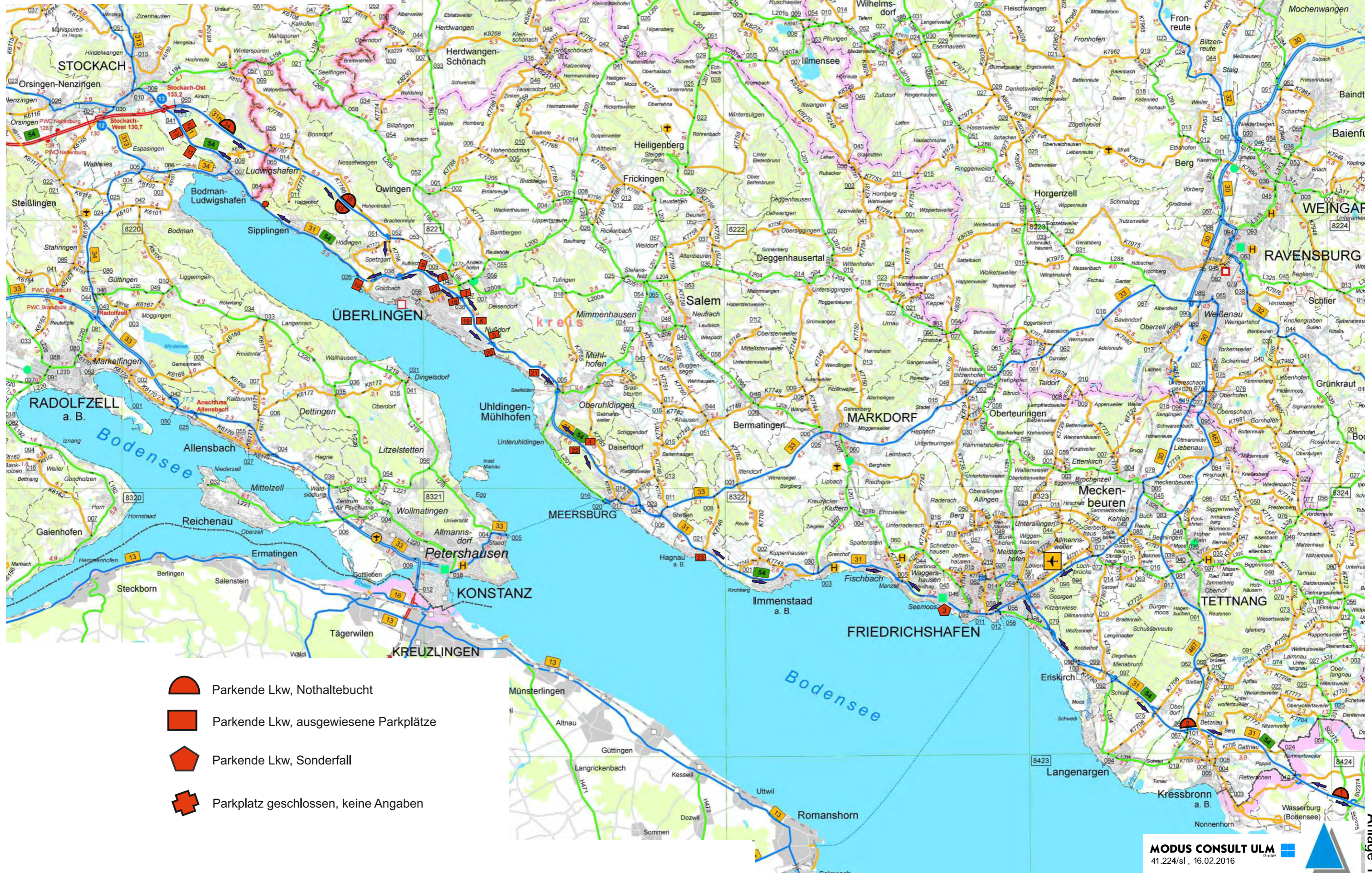
Aufgestellt:





Ulm, 18. Mai 2018



Claus Kiener, M.Eng.

Regierungspräsidium Tübingen
 Verkehrsuntersuchung B31 Meersburg - Immenstaad
Ruhender Verkehrs Lkw Nachtaufnahme



-  Parkende Lkw, Nothaltebucht
-  Parkende Lkw, ausgewiesene Parkplätze
-  Parkende Lkw, Sonderfall
-  Parkplatz geschlossen, keine Angaben